



Plateforme éducative



Saint-André-Apôtre

Service de garde
Saint-André-Apôtre
215, rue Prieur Ouest
Montréal, H3L 1R7

Comité de rédaction

Cette plateforme éducative a été rédigée par le personnel du service de garde

Sylvie Auger, technicienne

Marie-Paul Sirois, éducatrice

Amina Dellal, éducatrice

Maria-Josée Ribeiro, éducatrice

Nouara Aouane, éducatrice

Djenana Leblanc, éducatrice

Julie Villemaire, éducatrice

Amina Malti, éducatrice

Féryal Branki, éducatrice

J. Clara Flora Millones, éducatrice

Malika Mazouni, éducatrice

Claire Bourret, éducatrice

Tegualda Arancibia, éducatrice

Bouchra Benabdelhanoun, éducatrice

Hakima Khaouy, éducatrice

Nadia Bénidir, surveillante de dîner

Marie Dessureault, surveillante de dîner

Yves Lépine, surveillant de dîner

Avec la collaboration de

Marie Péloquin, directrice

et

Line Lemay

Conseillère pédagogique aux services de garde,

Bureau de l'organisation scolaire, CSDM.

Mars 2011

Introduction

La plateforme éducative du service de garde vous permettra de connaître l'approche que nous favorisons auprès de votre enfant, la programmation des activités qui lui sera offerte de même que le mode d'organisation choisi afin de contribuer, à notre façon, à la réussite éducative de votre enfant.



Les objectifs généraux sont déjà inscrits dans la réglementation interne du service de garde et sont communs à tous les services de garde en milieu scolaire.

Rappelons d'abord ces objectifs :

- Veiller au **bien-être général** des élèves et **poursuivre, dans le cadre du projet éducatif** de l'école, **le développement global** des élèves **par l'élaboration d'activités** tenant compte de **leurs intérêts** et de **leurs besoins, en complémentarité** aux services éducatifs de l'école;
- Assurer un soutien aux familles des élèves, **notamment** en offrant à **ceux qui le désirent** un lieu adéquat et, dans la mesure du possible, le soutien nécessaire pour leur permettre de réaliser leurs travaux scolaires après la classe;
- **Assurer la santé et la sécurité** des élèves, dans le respect des règles de conduite et de mesures de sécurité approuvées par le conseil d'établissement de l'école.

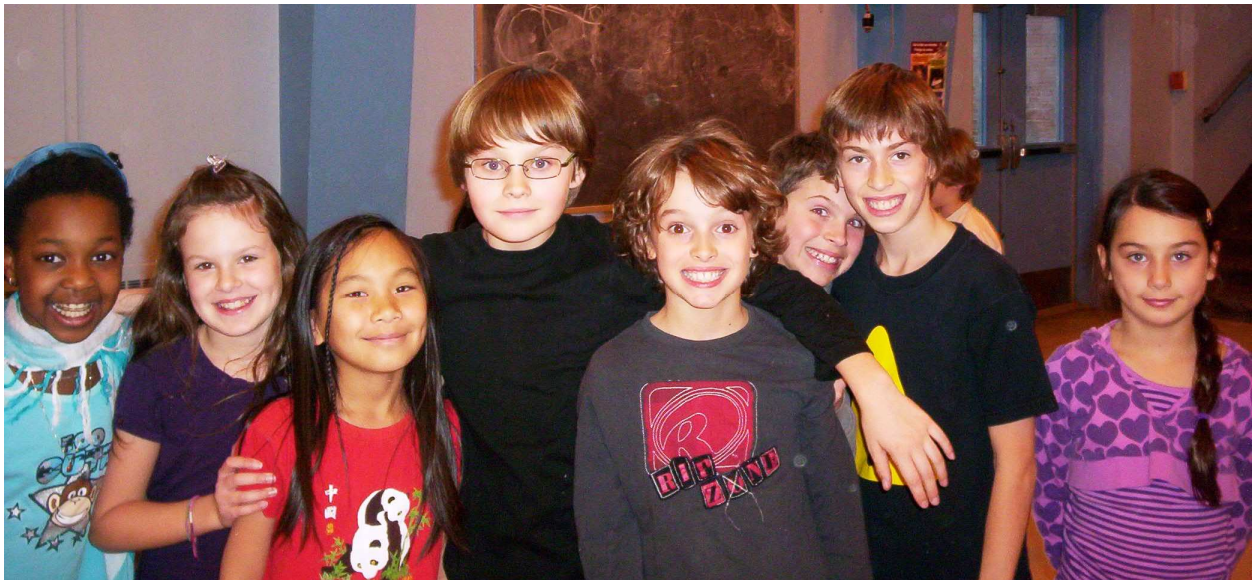
La lecture de cette plateforme vous apportera un éclairage très précis concernant tous les moyens utilisés dans le quotidien des jeunes qui fréquentent notre service de garde.

Notre service de garde

L'école St-André-Apôtre est une école de quartier, très bien implantée dans son milieu et soutenue par ce dernier.

Dans plusieurs familles, les deux parents travaillent à l'extérieur. On remarque leur forte participation et implication aux divers projets de l'école.

Le service de garde est un acteur important de la vie scolaire. Plusieurs enfants y passent de nombreuses heures. D'ailleurs, ce dernier reçoit quotidiennement matin et soir 220 élèves et près de 300 dîneurs. C'est un service très occupé. L'école est toujours remplie d'élèves. Une responsable et 14 éducatrices et éducateurs voient au bon fonctionnement du service de garde.



Que vivra mon enfant au service de garde?

Notre premier souci, comme service de garde en milieu scolaire, est de présenter aux élèves une image de cohérence et de continuité avec l'école. Le service de garde applique donc les mêmes règles que l'école en conformité avec les valeurs de son code de vie de même qu'il coopère à l'atteinte des objectifs de son plan de réussite.



Le personnel est également conscient du fait que la fréquentation d'un service de garde en milieu scolaire s'inscrit, pour plusieurs enfants, en continuité d'une fréquentation dans un centre de la petite enfance (CPE) ou garderie en milieu familial

Or, tout comme les centres de la petite enfance et les garderies en milieu familial régis par le ministère de la Famille et des Aînés (MFA), notre service de garde adhère aux cinq énoncés de principes qui guident le personnel éducateur dans leurs interventions quotidiennes auprès des élèves, de leur famille et des autres membres du personnel scolaire. Les cinq affirmations suivantes sont une adaptation, pour le milieu scolaire, des principes du programme éducatif « *Accueillir la petite enfance* » – *le programme éducatif des services de garde du Québec* :

1. Chaque enfant est unique

En développant une connaissance approfondie de chaque élève, le personnel qui en est responsable est en mesure de reconnaître et de respecter les particularités de chacun, son rythme de développement, ses besoins et ses champs d'intérêt.

2. L'enfant est le premier agent de son développement

Bien que la classe représente le lieu dédié à l'acquisition d'apprentissages disciplinaires de façon organisée, l'enfant réalise encore spontanément et de lui-même les apprentissages liés à son développement en expérimentant, en observant, en imitant et en parlant avec les autres (à la maison, en classe et partout ailleurs) grâce à sa propre motivation et à ses aptitudes naturelles. Le rôle de l'adulte demeure de guider et soutenir cette démarche, car elle conduit à l'autonomie.

Tous nos jeux, toutes les activités que nous proposons aux élèves ont d'abord comme but premier qu'ils s'amuse et, contrairement à la classe, rien n'est proposé dans le but spécifique



de réaliser un apprentissage quelconque. Toutefois, chaque jeu, chaque activité comportent un potentiel de défis plus ou moins complexes selon l'élève qui y participe. Ces défis pourront donc représenter une occasion d'apprentissage ou de développement pour l'élève. Le fait de bien connaître l'élève permet au personnel d'être conscient de l'ampleur et de l'importance du défi éventuel que ce jeu, cette situation ou cette activité peut représenter pour lui. C'est pourquoi le personnel demeure attentif et

présent, dans la mesure du possible, pour le soutenir lorsqu'il éprouve certaines difficultés tout en ayant le souci de respecter ses capacités.

Conscient de l'importance d'offrir à la fois des occasions d'apprentissage et des occasions de s'amuser, le personnel met beaucoup d'énergie pour offrir une programmation d'activités riche en potentiel de développement, variée et amusante pour les élèves.

3. Le développement de l'enfant est un processus global et intégré

L'enfant, qui prend le titre d'élève à son entrée à l'école, poursuit son développement dans toutes ses dimensions (affective, physique et motrice, sociale et morale, cognitive et langagière) et celles-ci agissent à des degrés divers, dans le cadre de ses apprentissages. Les interventions de l'adulte, les aménagements (ou l'organisation mise en place) et les activités proposées par le service de garde sollicitent de multiples façons l'ensemble de ces dimensions.

Le propre de notre service de garde, comme tous les services de garde en milieu scolaire, est d'offrir une programmation d'activités variées qui touche à tous les aspects (axes) du développement global.

DÉVELOPPEMENT COGNITIF ET LANGAGIER

Façon dont une personne pense résout des problèmes, imagine, crée, mémorise et communique sa pensée.	Les activités permettent d'exercer leur pensée et de l'exprimer aux autres : <ul style="list-style-type: none">• jeux de mots, devinettes, discussions;• jeux de stratégies, de mémoire;• jeux imaginaires, de règles et consignes.
--	---

DÉVELOPPEMENT AFFECTIF

Développement d'habiletés qui permettent d'exprimer ses sentiments, d'être en contact avec ses émotions et de développer les concepts de soi et de l'estime de soi.

Les activités permettent aux enfants

- de prendre des risques;
- de relever des défis;
- d'affirmer leurs besoins;
- de verbaliser;
- de partager;
- de gagner et de perdre;
- d'avoir le droit de se tromper.

DÉVELOPPEMENT SOCIAL

Établissement de relations harmonieuses avec les autres et conduite acceptable au sein de la communauté.

Les activités permettent

- d'établir des liens avec les autres;
- de rechercher la communication;
- de développer des capacités d'empathie;
- d'exercer le sens des responsabilités;
- de faire des projets de groupe;
- l'apprentissage de la coopération et de la saine compétition.

DÉVELOPPEMENT MORAL

Pouvoir de distinguer le bien du mal et d'être capable de freiner certaines pulsions.

Les activités permettent

- de développer des capacités de partage et d'empathie;
- de reconnaître ce qui est bon ou mal;
- d'utiliser un vocabulaire clair relatif aux attitudes;
- de reconnaître et d'être capable d'identifier certains de leurs agissements;
- d'exercer un certain contrôle de leurs pensées et de leurs comportements;
- de trouver des solutions à leurs problèmes;
- d'approfondir certaines valeurs.

DÉVELOPPEMENT MOTEUR ET PSYCHOMOTEUR

Ensemble de composantes telles que : la motricité globale, la motricité fine, le schéma corporel, la latéralité, l'organisation spatiale, l'organisation temporelle et le sens du rythme.

Les activités permettent de

- développer la coordination, l'équilibre, le contrôle du tonus musculaire;
- développer la dextérité, la coordination oculomanuelle;
- connaître les parties du corps et permettre l'ajustement postural;
- développer l'attention, la mémoire la discrimination;
- s'orienter dans l'espace;
- développer la notion du temps;
- développer la régularisation, la répétition et la synchronisation.

4. L'enfant apprend par le jeu



Essentiellement le produit d'une motivation intérieure, le jeu en service de garde constitue pour l'élève le moyen par excellence d'explorer le monde et d'expérimenter. Les différents types de jeux auxquels il joue (solitaire, de groupe ou coopératif, moteur, symbolique, etc.) ou activités plus structurées auxquelles il participe sollicitent, chacun à leur manière, toutes les dimensions de sa personne.

Pas de théorie ni de choses à apprendre par cœur au service de garde, pas de cahier d'exercices ni de devoirs non plus sauf durant les moments prévus à cet effet. On joue pour jouer, on bouge ou on bricole pour s'amuser, mais chaque situation est une situation à partir de laquelle l'enfant peut apprendre. Il se découvrira des talents, des intérêts, des capacités, des limites qui deviendront des défis. Il apprendra à vivre dans une communauté, à coopérer, à communiquer, à prendre sa place et en laisser aux autres, etc. Le personnel éducateur est là pour proposer et animer une programmation d'activités riche en possibilité d'apprentissage de toutes sortes et pour accompagner les découvertes des élèves et les aider à relever ce qui, pour eux, peut prendre l'aspect d'un défi.

5. La collaboration entre le personnel éducateur, le personnel scolaire et les parents est essentielle au développement harmonieux de l'enfant.

Il est important qu'une bonne entente et un lien de confiance existent entre le personnel éducateur du service de garde, les parents et les autres membres du personnel scolaire. L'harmonie entre tous et la cohérence des attentes et des exigences rassurent l'élève et favorisent la création d'un lien affectif privilégié entre lui et les adultes qui en prennent soin au quotidien au service de garde.

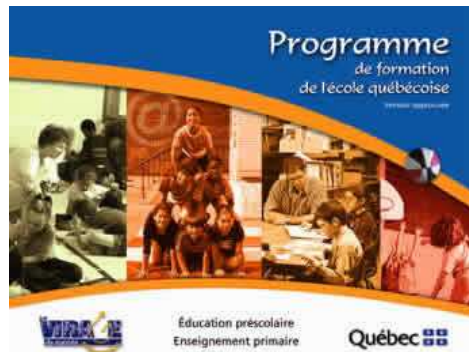
Les parents sont toujours les bienvenus au service de garde. Bien qu'il soit difficile d'échanger plus de quelques mots avec l'éducatrice responsable de l'élève lorsqu'un parent vient mener ou chercher son enfant il demeure toujours possible de s'entendre sur un moment spécifique pour échanger. Le parent est le spécialiste de son enfant et en tant que spécialiste il peut nous apporter un éclairage important pour nous aider à mieux prendre soin de son enfant. D'un autre côté, le personnel éducateur doit être vu comme spécialiste de l'éducation générale des élèves. Ses connaissances et sa vaste expérience auprès d'une multitude d'élèves peuvent être très utiles au parent. L'échange entre le parent et le personnel permet d'établir un climat de bonne entente au plan éducatif et une relation positive dont va bénéficier grandement l'enfant.

De la même façon, le personnel du service de garde et le personnel scolaire sont soucieux d'offrir aux élèves une image de cohérence. Ils partagent un code de vie commun qui leur permet d'insister sur le respect des mêmes règles, d'avoir les mêmes exigences pour faciliter une vie sociale harmonieuse. Ils partagent également un projet éducatif commun où chacun a son rôle et des moyens qui lui sont propres dans le plan de réussite de l'école pour permettre à celui-ci d'atteindre ses objectifs de développement auprès des élèves.



Les liens avec le Programme de formation de l'école québécoise¹

Le personnel de notre service de garde se fait un devoir de se familiariser avec certains éléments du *Programme de formation de l'école québécoise* afin de participer, à sa mesure, au développement des compétences transversales des élèves. On peut donc attendre du service de garde que sa programmation offre aux élèves des occasions d'exercer ces compétences et en améliorer la maîtrise.



Voici ces neuf compétences transversales et des exemples de la façon dont le personnel éducateur peut en soutenir le développement : celles-ci sont chiffrées et apparaissent dans les grilles de planification produites par le personnel éducateur.

1. Exploiter l'information

Inclure dans sa programmation des activités, des situations ou des moments au cours desquels l'élève aura à se servir de données orales, écrites ou visuelles (textes, plans, consignes, instructions, dessins, etc.) pour réaliser quelque chose.

2. Résoudre des problèmes

Inclure dans sa programmation des activités, des situations ou des moments au cours desquels l'élève aura à trouver une solution à un problème relativement difficile pour lui.

3. Exercer son jugement critique

Interpeller les élèves à la suite d'une situation ou d'un événement afin qu'ils puissent se faire une idée personnelle après avoir réfléchi aux différents aspects d'une situation ou d'un événement.

4. Mettre en œuvre sa pensée créatrice

Éviter « d'imposer » un modèle quand la situation s'y prête. Souligner positivement l'apport de l'élève qui a osé faire autrement.

¹ *Programme de formation de l'école québécoise, ministère de l'Éducation du Québec, 2001*

5. Se donner des méthodes de travail efficaces

Inclure dans sa programmation des activités qui demandent d'agir avec méthode. Interpeller et encourager les élèves à prévoir comment faire pour y arriver, comment s'y prendre (étapes, moyens, ressources, etc.). Régulièrement, prendre le temps de leur faire verbaliser leur prévision et faire un retour par la suite sur la justesse de leur prévision.

6. Exploiter les TIC (technologies de l'information et de la communication)

Inclure dans sa programmation des activités au cours desquelles l'élève aura à utiliser les médias à bon escient et de la bonne façon pour réaliser quelque chose ou s'amuser.

7. Structurer son identité

Inclure des activités dans sa programmation, ou profiter de situations du quotidien, où l'élève pourra apprendre sur soi (aptitudes, limites, valeurs, préférences, etc.) et ce qui le relie ou le différencie des autres. Interpeller régulièrement les élèves afin qu'ils verbalisent ce que cette activité ou situation a pu leur apprendre sur eux-mêmes ou sur les autres.

8. Coopérer

Inclure dans la programmation de ses activités ou profiter de situations du quotidien afin que les élèves soient placés dans l'obligation de se mettre au service d'une équipe et favoriser la contribution des autres pour réaliser plus rapidement ou plus efficacement une tâche commune.

9. Communiquer de façon appropriée

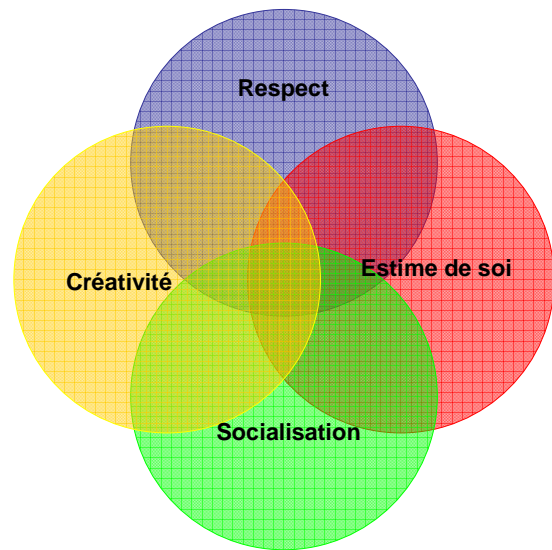
Inclure dans la programmation de ses activités ou profiter de situations du quotidien pour soutenir l'utilisation adéquate et efficace par l'élève des langages (verbal, para verbal², non verbal, écrit) selon à qui il s'adresse, le contexte, le besoin, l'éthique.

² Ton, volume et cadence

Nos valeurs

En plus des cinq énoncés de principe exposés ci-dessus, chaque membre du personnel éducateur adhère à des valeurs qui ont une importance toute particulière à ses propres yeux en fonction de ses expériences de vie. Par définition, une valeur est une chose importante à nos yeux qui se reflète dans notre façon d'être et de faire ainsi que dans nos choix. De façon générale, nos comportements et nos attitudes reflètent facilement nos valeurs dans le quotidien, sans besoin de les dire ou de les expliquer.

Le personnel éducateur est conscient du fait que les enfants apprennent en imitant les modèles qu'ils jugent significatifs et comme chaque membre du personnel éducateur veut établir une relation significative de qualité avec chaque enfant il nous est apparu important de prendre conscience des valeurs communes qui animent le personnel du service de garde dans son travail éducatif auprès des enfants.



Estime de soi

Chaque individu a une image de soi, chacun se forge une idée de lui-même. Cette image se construit au fil des années et n'est jamais acquise pour toujours. Que nous soyons parents, enseignant ou éducateur nous souhaitons tous que les enfants sous notre responsabilité se construisent une image positive d'eux-mêmes et désirons y contribuer. Cette estime de soi, la qualité de cette image de soi, se base sur la conscience de ses forces et de ses faiblesses ainsi que l'acceptation de soi-même dans ce que l'on a de plus personnel. C'est la qualité de cette image qui permet de prendre ses responsabilités au lieu de les fuir ou de les remettre aux mains de quelqu'un d'autre ou de la société, qui permet de s'affirmer au lieu de s'effacer devant les autres, de chercher activement à répondre à ses besoins, se fixer des buts et prendre les moyens pour les atteindre. L'estime de soi nous apparaît à plusieurs égards comme le fondement de la persévérance scolaire. S'estimer c'est notamment se respecter soi-même, un ingrédient

nécessaire au développement du respect des autres permettant de faire preuve de considération ou de sollicitude envers autrui.

Afin de contribuer au développement de l'estime de soi des élèves, le personnel du service de garde considère important :

De connaître et reconnaître chaque élève :

- en se familiarisant le plus rapidement possible avec son nom et prénom;
- en ayant des attentes réalistes en fonction de son âge et ses capacités;
- en soulignant régulièrement les forces ou les talents qu'il a pu démontrer;
- en acceptant les limites ou les difficultés de l'élève et en l'aidant à les connaître et les surmonter;
- en s'efforçant de bien connaître les besoins de développement de chacun et d'y répondre le mieux possible;
- en prenant le temps d'être à l'écoute des besoins de l'élève et réceptif pour le comprendre et le soutenir;
- en étant constant dans nos paroles et dans nos gestes;
- en démontrant à chacun qu'il est aimé et apprécié.



De traiter chaque élève avec considération et respect :

- en assurant le droit de chaque élève à sa dignité et son intégrité;
- en assurant sa sécurité physique ainsi que sa sécurité affective;
- en assurant que chaque élève connaisse et respecte les règles ou les limites qu'il doit suivre et, selon son âge, qu'il en comprenne les raisons;
- en manifestant à chaque élève, par nos paroles et nos gestes, qu'il est digne de respect et d'écoute.

De favoriser l'intégration de chaque élève à son groupe, son école, sa communauté :

- en aidant chaque élève à s'intégrer à son groupe;
- en soutenant l'apprentissage des codes sociaux (savoir vivre) ;
- en le soutenant afin qu'il pose des gestes de réparation lorsque son comportement a pu remettre en question son image auprès des autres;
- en reconnaissant ses attitudes d'ouverture aux autres, ses gestes attentifs, généreux et amicaux

De faire vivre du succès à chaque élève :

- en soulignant ses progrès;
- en faisant preuve d'ouverture et d'acceptation envers tous;
- en l'amenant à prendre conscience de ses forces et ses talents;
- en l'encourageant à relever des défis à sa portée;
- en encourageant ses efforts pour devenir autonome, ses initiatives, sa créativité;
- en démontrant notre fierté devant ses réussites.

Respect



Notre service de garde fait référence à plus que le simple respect des autres. Nous croyons que le respect de soi est également important. Porter attention à l'autre, lui manifester notre affection, notre considération et notre soutien permettent de tisser des liens solides avec les autres, ce qui nous enrichit mutuellement et démontre notre savoir-vivre social. Le respect envers les autres se construit d'autant que l'estime de soi se renforce.

Nous voulons également étendre la notion de respect à celle de respect de l'environnement. L'enfant doit prendre conscience du milieu dans lequel il évolue et le respect de l'environnement est une des nombreuses manifestations du respect de soi et des autres. En effet, nous ne pouvons faire abstraction que c'est dans cet environnement que nous vivons et nous voulons le sauvegarder pour les générations futures. Le personnel éducatif saisit donc différentes occasions pour alimenter et soutenir cette valeur, il pourra :

- faire respecter les signes de politesse verbale et non verbale;
- encourager les comportements pacifiques;
- valoriser les efforts qui ont un impact sur son milieu de vie;
- faire preuve de tolérance et de respect envers le personnel et les élèves;
- faire preuve d'ouverture aux différences et encourager ce même comportement chez les élèves;
- faire vivre des expériences en ce qui a trait à l'environnement et à faire prendre conscience aux élèves des conséquences de leurs gestes sur leur vie quotidienne.

Socialisation

Dans un monde où nous déplorons que l'individualisme prenne trop de place, nous croyons qu'il est important de développer chez les enfants une ouverture d'esprit, une ouverture sur les autres et de les sensibiliser à une vision communautaire. Les élèves doivent s'approprier les notions de partage et d'entraide. Nous sommes forcés de considérer que l'avenir appartient à ceux qui auront développé la compétence à coopérer et à travailler en équipe. Le personnel éducateur verra à la mise en œuvre de ces valeurs en offrant aux enfants les possibilités :

- de vivre des opportunités où il pourra œuvrer en citoyen actif et responsable;
- d'élever sa conscience sociale et morale;
- de prendre conscience des besoins des autres;
- d'avoir la chance de prendre des responsabilités envers les plus jeunes;
- de privilégier le « nous » au « je »;
- de faire les choses sans attendre une gratification;
- de respecter les règles établies;
- d'accepter ses responsabilités et de les assumer;
- d'accepter les rôles qu'on lui donne;
- de jouer pour le plaisir et non pour gagner;
- de développer le goût de l'entraide et du partage.



Créativité

La créativité est la « capacité de l'individu à faire quelque chose, à créer, à produire des idées neuves et réalisables, à combiner et à réorganiser des éléments. »³ À une époque où on reproche aux jeunes d'avoir perdu leur capacité d'émerveillement et leur imaginaire, nous considérons qu'il est de notre devoir de mettre de l'avant des activités permettant de développer la créativité des élèves qui fréquentent notre service de garde. Pour se faire, les élèves auront droit à des activités qui leur permettent :

- de laisser s'exprimer son imaginaire de façon personnelle;
- d'explorer différents modes d'expression;
- d'être en contact avec différentes ressources culturelles;
- de bouger dans un contexte artistique (danse, mime, théâtre);
- de prendre conscience de ses talents;
- de développer des capacités d'écoute;
- de vivre des réussites autres que les réussites scolaires;
- de trouver des solutions originales à certains problèmes
- de créer des divertissements autres que ceux proposés habituellement



³ Démory, B dans Legendre, R. Dictionnaire actuel de l'éducation, 2005

Notre programmation

Activités physiques et sportives

Activités qui peuvent être offertes :

- 🌀 Multisports (sports d'équipe et individuels)
- 🌀 Jeux de ballon
- 🌀 Sorties sportives (glissades, équitation)
- 🌀 Grands jeux
- 🌀 Patinage
- 🌀 Escalade
- 🌀 Jeux coopératifs
- 🌀 Camps dans des bases de plein air
- 🌀 Etc.



Objectifs

- 🌀 Bouger
- 🌀 Se valoriser
- 🌀 Coopérer et communiquer
- 🌀 Respecter les règles
- 🌀 Développer la psychomotricité et le sens du rythme
- 🌀 Vivre dans la communauté

Arts plastiques

Activités qui peuvent être offertes :

- 🌀 Bricolage
- 🌀 Peinture
- 🌀 Modelage
- 🌀 Poterie
- 🌀 Dessin
- 🌀 Etc.



Objectifs

- 🌀 Mettre en œuvre sa pensée créatrice
- 🌀 Explorer différentes techniques et différents médiums
- 🌀 Vivre des moments d'entraide et de coopération
- 🌀 Être encouragé à terminer des projets
- 🌀 Explorer son imagination
- 🌀 Développer la motricité fine
- 🌀 Coopérer

Arts de la scène

Activités qui peuvent être offertes :

- 🌀 Théâtre
- 🌀 Improvisation
- 🌀 Mime
- 🌀 Marionnettes
- 🌀 Danse
- 🌀 Musique
- 🌀 Chant
- 🌀 Etc.

Objectifs

- 🌀 Mettre en œuvre sa pensée créatrice
- 🌀 Explorer différentes techniques et différents médiums
- 🌀 Vivre des moments d'entraide et de coopération
- 🌀 Être encouragé à terminer des projets
- 🌀 Explorer son imagination
- 🌀 Développer la motricité fine et globale
- 🌀 Exprimer ses sentiments de manières physique et orale
- 🌀 Surmonter sa timidité devant des groupes
- 🌀 Développer sa mémoire



Activités scientifiques

Activités qui peuvent être offertes :

- 🌀 Informatique
- 🌀 Horticulture et jardinage
- 🌀 Recyclage et activités reliées à l'environnement
- 🌀 Ateliers d'expériences d'éveil scientifique.
- 🌀 Etc.

Objectifs

- 🌀 Alimenter la curiosité
- 🌀 Développer sa capacité d'analyse
- 🌀 Sensibiliser à l'impact de l'humain sur l'environnement
- 🌀 Faire vivre des difficultés et des défis à sa portée qui lui feront vivre des succès
- 🌀 Acquérir de nouvelles connaissances
- 🌀 Respecter des consignes claires
- 🌀 Faire des découvertes
- 🌀 Expérimenter et comprendre les phénomènes qui nous entourent



Jeux divers

Activités qui peuvent être offertes :

- 🌀 Échecs
- 🌀 Jeux de société
- 🌀 Jeux individuels
- 🌀 Jeux d'habileté
- 🌀 Jeux-questionnaires
- 🌀 Etc.

Objectifs

- 🌀 Coopérer et communiquer
- 🌀 Acquérir des connaissances
- 🌀 Persévérer
- 🌀 Respecter les règles et les consignes



Cuisine

Activités qui peuvent être offertes :

- 🌀 Préparation de collations et de repas
- 🌀 Repas thématiques
- 🌀 Activité pour le mois de la nutrition
- 🌀 Cuisine santé pour la boîte à lunch
- 🌀 Etc.

Objectifs

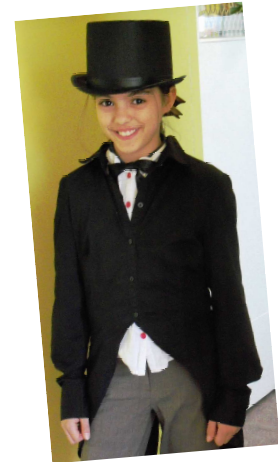
- 🌀 Respecter des consignes
- 🌀 Mettre en œuvre des concepts mathématiques
- 🌀 Respecter les règles d'hygiène
- 🌀 Découvrir de nouveaux aliments
- 🌀 Développer ses cinq sens
- 🌀 S'ouvrir sur le monde
- 🌀 Développer ses goûts
- 🌀 Se sensibiliser à l'importance d'une bonne nutrition



Activités en lien avec l'apprentissage du français

Activités qui peuvent être offertes

- 🌀 Théâtre
- 🌀 Causeries
- 🌀 Heure du conte
- 🌀 Comptines
- 🌀 Chansons
- 🌀 Improvisations théâtrales
- 🌀 Histoires animées
- 🌀 Etc.



Objectifs

- 🌀 Acquérir du vocabulaire
- 🌀 Apprendre à communiquer de façon appropriée
- 🌀 Développer le goût de la culture québécoise et francophone

Journées pédagogiques

Exemples d'activités :

- 🌀 Domaine de la Volière
- 🌀 Verger Denis Charbonneau
- 🌀 Fusion Lumière (à l'école)
- 🌀 L'Émerveil Mandingue (à l'école)
- 🌀 Journée thématique sur le thème de Noël
- 🌀 Glissades sur tubes Mont Avila
- 🌀 Cabane à sucre des Sportifs
- 🌀 Méga-Animation
- 🌀 Journées thématiques (à l'école)
- 🌀 Biodôme, Jardin botanique, Insectarium
- 🌀 Théâtre L'ourson Doré
- 🌀 Escalade Horizon Roc
- 🌀 Havre familial (Base de plein air)
- 🌀 Équitation
- 🌀 Parc Safari



Activités spéciales

- 🌀 Activités lors des grandes fêtes (rentrée, Halloween, Noël, St-Valentin, Pâques, fin d'année, etc.)
- 🌀 Participation en alternance au printemps des arts et à l'Expo-science
- 🌀 Kermesses
- 🌀 Repas communautaires
- 🌀 Souper avec les parents
- 🌀 Déjeuner à l'école
- 🌀 Rallye-photos

Notre mode d'organisation



Dans notre service de garde, chaque élève est affecté à un groupe et à un membre du personnel éducateur. Cette organisation représente une occasion privilégiée pour l'éducateur ou l'éducatrice. Il ou elle peut ainsi développer une relation significative avec chaque élève, bien connaître son niveau de développement et ses champs d'intérêt de façon à offrir une programmation

d'activités qui offre des occasions de défis à la portée de chacun. Lorsque l'élève présente une difficulté marquée ou un handicap, le personnel du service de garde peut être appelé à participer à un plan d'intervention adapté avec les parents et les autres intervenants de l'école.

Durant l'année scolaire, il peut arriver que les élèves puissent s'inscrire de façon individuelle à une activité plus spécifique offerte par le personnel éducateur. Cette possibilité nous permet, lorsque le climat de sécurité est bien établi, de répondre encore mieux aux intérêts individuels tout en permettant aux élèves de se familiariser avec un autre membre du personnel et d'autres élèves qui partagent le même intérêt.

En résumé :

- ☉ Les enfants sont regroupés selon leur âge, à l'exception des enfants inscrits tardivement, ces derniers seront inscrits dans les groupes selon les disponibilités du service de garde.
- ☉ Les activités se vivent en groupe à raison d'un éducateur pour 20 élèves; chaque éducateur offre des activités adaptées à l'âge de son groupe.
- ☉ Tous les jours, selon la température, nous sortons dehors le matin et le midi. Une période d'au moins 30 minutes est consacrée aux jeux extérieurs le soir.
- ☉ Nous offrons la possibilité aux enfants de s'inscrire à des activités parascolaires ou des ateliers proposés par les éducateurs ou spécialistes.
- ☉ Nous offrons une période d'étude qui permet aux enfants de faire leurs devoirs en obtenant du soutien. Ces périodes d'étude ont lieu du lundi au jeudi, pour les enfants de 2^e à 6^e.
- ☉ À l'occasion des journées pédagogiques, le service de garde organise des sorties ou des activités à l'école ou à l'extérieur.

Horaire type d'une journée

7 h à 8 h	Accueil
7 h 50	Accueil à l'extérieur (sauf pour les élèves de la maternelle)
11 h 20 à 12 h 35	Dîner et jeux à l'extérieur pour le primaire
11 h 20 à 13 h	Dîner et jeux à l'extérieur pour le préscolaire
14 h 25 à 15 h 26	Animation et jeux pour les élèves de maternelle
15 h 26 à 16 h	Présence et collation au gymnase
16 h à 17 h	Ateliers, activités, jeux à l'extérieur et période étude-devoirs
17 h 15 à 18 h	Rassemblement pour la fermeture (local de musique ou à l'extérieur.)

Exemple d'ateliers parascolaires

Ces activités changent à l'automne et au printemps et peuvent être différentes d'une année à l'autre. Ce qui suit constitue des exemples.

Cuisine

Multiâge

Les enfants apprendront à cuisiner des recettes santé simples et attrayantes. Nous vous demandons de leur fournir un contenant identifié à leur nom afin qu'ils puissent apporter à la maison leur chef-d'œuvre.

Broderie

3^e à la 6^e année

Les enfants auront la possibilité de faire de la broderie sur de la jute pour créer de jolis motifs (ils dessineront eux-mêmes leurs modèles, ex : fleurs, papillon...) qu'ils pourront par la suite vous présenter dans de jolis cadres.

Peinture créative

1^{re} à 4^e année

Cet atelier permettra aux enfants d'observer et d'apprendre différentes techniques proposées par de grands peintres, de travailler avec différents outils artistiques, le tout dans une atmosphère dynamique, remplie de plaisir dans le but de se découvrir comme petit artiste.

Poterie

3^e à la 6^e année

Voici une activité de création où seront utilisés différents matériaux de modelage, tel que l'argile, la pâte à modeler, plâtre, argile de Faïence, etc. Les enfants pourront faire aussi de la peinture sur céramique.

Multisports1^{re} à 3^e années

Les enfants auront la chance de faire du sport, de dépenser leur super énergie en pratiquant différents sports d'équipes comme le hockey cosom, le soccer, jeux coopératifs, course à relais, etc.

Expériences scientifiques2^e à 6^e année

Les enfants auront la possibilité de faire différentes expérimentations scientifiques, comme l'évolution des plantes en terrarium, des expériences culinaires, etc.

Confection de marionnettes1^{re} à la 3^e année

Création de différentes figurines pour en faire de petites marionnettes. Féryal permettra aux enfants d'habiller, de faire de petits bijoux et de maquiller, leurs marionnettes selon leurs personnalités. (Marionnettes à doigt, sur cuillères de bois, avec de petites bouteilles, etc.).

Atelier Théâtre4^e à la 6^e année

Attention spectacle! Hé oui, pour une deuxième année Sylvie la technicienne propose aux élèves de Saint-André-Apôtre, de monter une pièce de théâtre. À travers cet art les enfants auront la possibilité de développer la confiance en soi, l'expression, le gestuel, l'improvisation, etc. Le décor et certains costumes seront confectionnés durant le cours, le tout dans le plaisir.

L'atelier sera déroulera sur une période de 28 à 30 semaines, donc une seule inscription.

* Un spectacle vous sera présenté durant la semaine des services de garde. (Fin mai, début juin)

Soccer avec l'Impact de Montréal1^{re} à la 6^e année

Vivez une expérience mémorable en compagnie des **joueurs de l'Impact**. Une opportunité unique d'apprendre les règles, les stratégies, les règlements du soccer avec des joueurs d'expérience

Association Échecs et Maths

Multiâges

Professeur spécialisé

L'**Association Échecs et Maths** enseigne le jeu d'échecs à plus de 10 000 enfants par semaine dans plus de 200 écoles à travers le Canada.

Le jeu d'échecs est une activité amusante et un outil pour stimuler chez l'enfant la concentration, la mémoire, l'imagination et la logique.

L'**Association Échecs et Maths** utilise un programme d'apprentissage pour les enfants, de débutant à avancé. Une période de pratique est intégrée à l'intérieur de chaque cours et des feuilles d'exercices sont remises pour permettre aux enfants de revoir les notions vues en classes.

Animation Flip flop1^{re} à la 6^e année

Animateur spécialisé

Animation Flip flop a préparé spécialement un cours de **HIP-HOP** endiablé. Un professeur vraiment trippant viendra dans ton école expérimenter avec toi et tes amis des mouvements de danse qui fera l'envie de tous. Le choix de musique est décidé en groupe avec l'aide du professeur. Si tu as envie de faire partie d'une troupe de danse et de t'amuser, embarque avec nous et inscris-toi vite. Notre équipe fera vivre une expérience dynamique à tous les participants. Ces cours permettent à tous d'apprendre un style de danse, tout en socialisant avec d'autres enfants. Les cours font la promotion d'une participation active de la part des enfants. Cette activité est offerte dans un cadre convivial et sécuritaire pour le plaisir de danser.

Ateliers rythmes du monde

Maternelle

Professeur spécialisé

Ce tout nouvel atelier intitulé « Rythmes du monde » propose une gamme d'activités interactives qui privilégient l'expérimentation, invitant ainsi l'enfant à découvrir son plaisir de jouer de la musique. Il utilise le jeu coopératif pour lui permettre d'exercer et d'améliorer ses habiletés sociales. Cet atelier permet à l'enfant de développer son écoute et son ouverture sur le monde, stimule sa voix et met en valeur ses habiletés et son potentiel artistique. Il vise également à stimuler sa pensée et son imaginaire en lui permettant d'allier plaisir, motricité, sensibilité, concentration et son sens du rythme par la danse, le jeu, la manipulation d'accessoires (boas, fourrures, costume) et d'instruments de musique de l'Afrique(djembés, dunumbas, balafon), de l'Amérique(traouais, bâtons de pluie) de l'Espagne(cajons, guitare), du Brésil(tambouris, agogo, reko-reko), de l'Inde(tabla, cymbales, bol tibétain) et bien d'autres.

Improvisation5^e et 6^e année

Animateur spécialisé

L'improvisation est un jeu théâtral où deux équipes de six joueurs s'affrontent. Les joueurs doivent se servir de leur imagination afin d'inventer des personnages et de bâtir une histoire qu'ils présentent devant un public. L'improvisation permet aussi de créer des liens d'amitié durables, de contribuer à maintenir une atmosphère agréable et propice à leur développement et finalement d'accroître leur leadership ainsi que leur sentiment d'appartenance. De plus, notre équipe sera en compétition avec d'autres écoles de notre quartier. (Atelier et transport scolaire gratuit)

Périodes de devoirs

Lundi, mardi, mercredi et jeudi

Éducatrice

Les enfants de 2^e à la 6^e année pourront faire leurs devoirs et études calmement et en toute tranquillité dans une classe, ils seront supervisés par une éducatrice.

Va jouer dehors

Lundi, mardi, mercredi, jeudi

Éducatrice

Les enfants doivent être inscrits à un atelier par soir, ceci dans le but de faciliter l'organisation et la sécurité de tous.

Exemple de grille de programmation

Locaux	Lundi	Mardi	Mercredi	Jeudi
Gymnase	Impact de Mtl 1ère à la 3e année	Multi-Sport Maternelle	Multi-Sport 1ère à la 3e année	Impact de Mtl 4e à la 6e année
1re année A		Échecs et Maths 1ère à la 6e année		
4e année B		Échecs et Maths 1ère à la 6e année		
Musique	Broderie 3e à la 6e année		Cuisine 1ère à la 3e année	Expérience, science 1re et 2e année
Art plastique		Poterie 3e à la 6e année		Expérience, science 3e année
Art dramatique	Danse Hip-Hop 1ère à la 4e année		Théâtre 4e à la 6e année	Marionnettes 1ère à la 3e année
Loft 5-6				Croc-Notes maternelle, 1ère année
Classe				Improvisation 5e et 6e année

Mise en œuvre de cette plateforme

La direction de l'école et la personne responsable du service de garde sont responsables de voir à la mise en œuvre de la présente plateforme. C'est à elles que revient la responsabilité de veiller à ce que les activités mentionnées soient réalisées et que les élèves qui fréquentent le service de garde ainsi que leurs parents sont heureux et fiers de celui-ci.

Le personnel éducateur a également un rôle important à jouer dans la mise en œuvre de cette plateforme éducative en respectant la programmation dans la mesure de ses compétences et en faisant preuve d'un souci de formation continue afin de maintenir la qualité de ses interventions.

La plateforme sera, au même titre que le projet éducatif de l'école, évaluée et révisée de manière périodique afin de s'assurer qu'elle réponde bien aux besoins des élèves.

